



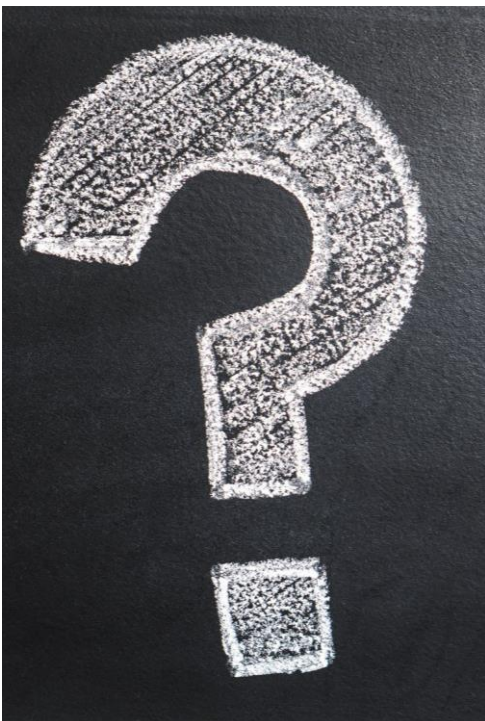
Dyslexie op school

Elise de Bree



Universiteit Utrecht

1



Stellingen

Dyslexie is het gevolg van zwak onderwijs

Er zijn veel te veel mensen die een dyslexiediagnose hebben

Na een dyslexiebehandeling kan een leerling met dyslexie het onderwijs zonder aanpassingen volgen

2

2

Belang van lezen en spellen

- **Essentieel voor schoolse vaardigheden (academische ontwikkeling, reading to learn) en welzijn**
 - Vloeiend lezen is nodig om teksten te kunnen lezen/begrijpen
 - Spellengedrag belangrijk voor schriftelijke presentatie
- Goed lees-en spellingonderwijs is dus essentieel!
- Problemen met lezen/spellen:
 - Laaggeletterdheid (Documentaire 'H is for Harry')
 - Leren lezen en spellen in een nieuwe taal
 - Dyslexie
 - Verschillende oorzaken en implicaties!



3



Zijn lezen en spellen hetzelfde?

← Hoe wordt dit woord gespeld?

Lezen: *cappuccino*

Begrijpend lezen: 'Tijdens een middagsymposium op 31 oktober in Utrecht reik ik de eerste exemplaren uit van mijn nieuwe boek *Zorginnovatie volgens het cappuccinomodel*. In dit boek doe ik twaalf voorspellingen over het bestaande zorgbeleid. Als die uitkomen, kloppen de theorieën uit het boek.' (Guus Schrijvers)

Bij dyslexie gaat het om technisch lezen en spellen (dus op woordniveau), niet over begrijpend lezen

4

4

Lezen en spellen: overeenkomsten

- Voor beide zijn letterkennis, letter-klank-koppelingen en orthografische kennis nodig
 - En dus ook een koppeling tussen gesproken en geschreven taal
 - Dus fonologie, woordenschat, (grammatica) en orthografie
- Er is een significante samenhang tussen lezen en spellen
- Er zijn gedeelde cognitieve voorspellers van lezen en spellen



5

Lezen en spellen: verschillen

- Lezen: getimed; spellen: accuratesse
- Voor spellen is preciezere orthografische kennis nodig dan voor lezen
- Spelling is nog sterker afhankelijk van instructie dan lezen
- De samenhang tussen lezen en spellen is niet perse hoog
- Lezen lijkt in sterkere mate voorspellend voor spellen dan andersom (Georgiou et al., 2020)
- Er zijn dissociaties tussen lezen en spellen (zwakke lezers/zwakke spellers)
- Er zijn verschillende cognitieve voorspellers betrokken bij lezen en spellen



6

Dyslexie = ...?

Verschillende definities

→

Verschillende criteria voor diagnose

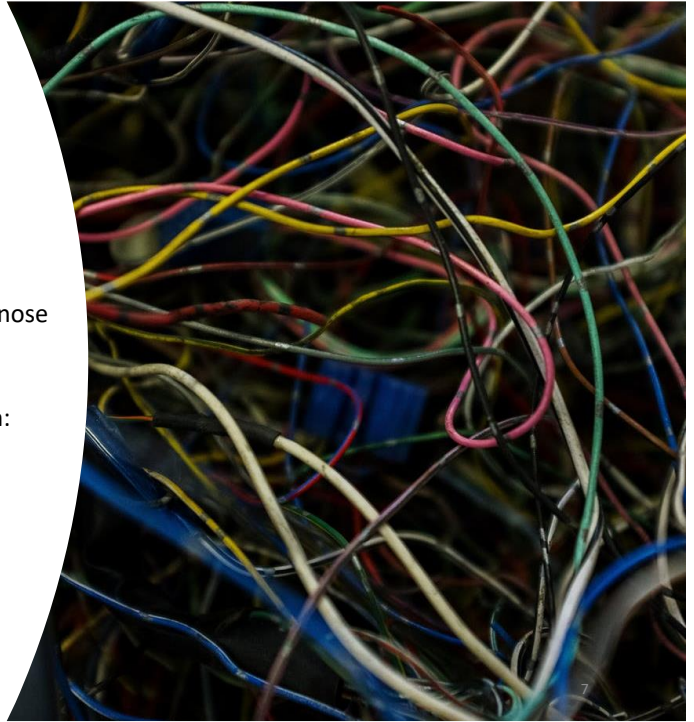
Verskil tussen diagnose in het algemeen en diagnose voor vergoede zorg en behandeling

Gemene deler tussen alle Nederlandse diagnosen:

- Vaststellen van *ernst* en *hardnekkigheid* van lees/spellingproblemen
- Exclusiecriteria

Belangrijkste verschillen

- Lezen en/of spellen als uitvalsgebieden
- Specifieke ernstcriteria



7

Ernstcriteria dyslexie

Verschillende criteria in verschillende documenten

- In BVRD (najaar 2021) gaat het om
 - $\leq 10\%$ lezen en/of $\leq 10\%$ spellen
- In PDDB 3.0 (najaar 2021, implementatie januari 2022) gaat het om
 - $\leq -1,5$ SD (laagste 6.7%) op Woordlezen en ≤ -1.28 SD (laagste 10%) op Pseudowoordlezen OF
 - $\leq -1,5$ SD (laagste 6.7%) op Pseudowoordlezen en ≤ -1.28 SD (laagste 10%) op Woordlezen OF
 - ≤ -1.5 SD (laagste 6.7%) op Spellen en ≤ -1.28 SD (laagste 10%) op Woordlezen



8

Hardnekkigheids- criterium dyslexie

Vaststellen dat de lees-/spelling-
problemen

- niet het gevolg zijn van zwak onderwijs/gelegenheid om te leren lezen/spellen
- persistent zijn, ondanks intensief onderwijs

Termen: Stepped care, response to instruction, onderwijszorgcontinuüm

Let op: Het hardnekkigheids criterium sluit dus niet aan bij opvattingen waarin dyslexie het gevolg is van zwak onderwijs



9

Onderwijszorgcontinuüm

Niveau 1 Goed onderwijs voor alle leerlingen	Leerkracht Directie
Niveau 2 Differentiatie in de klas	Leerkracht Intern begeleider Bouwcoördinator Mentor
Niveau 3 Extra zorg buiten de klas binnen de school	Intern begeleider, Remedial teacher, Ouder-kind adviseur, Logopedist, Schoolmaatschappelijk werker Schoolpsycholoog/Orthopedagoog
Niveau 4 Diagnostiek en behandeling buiten school	Psycholoog, Orthopedagoog

Belang van goed onderwijs!

Alle kinderen moeten goed lees-
spellingonderwijs krijgen, ook
degenen die (net) niet in
aanmerking komen voor een
dyslexiediagnose

Als de hele klas een cito E score
haalt op lezen of spellen geldt
het exclusie criterium van
adequaat onderwijsaanbod
waarschijnlijk niet

Veel scholen lijken moeite te
hebben met het vormgeven van
niveau 2 en 3
(Onderwijsinspectie, 2019)

10

Onderwijszorgcontinuüm

Niveau 1 Goed onderwijs voor alle leerlingen	Leerkracht Directie
Niveau 2 Differentiatie in de klas	Leerkracht Intern begeleider Bouwcoördinator Mentor
Niveau 3 Extra zorg buiten de klas binnen de school	Intern begeleider, Remedial teacher, Ouder-kind adviseur, Logopedist, Schoolmaatschappelijk werker Schoolpsycholoog/Orthopedagoog
Niveau 4 Diagnostiek en behandeling buiten school	Psycholoog, Orthopedagoog

Voor doorverwijzing naar niveau 4 moet de hardnekkigheid (geboden hulp op school + uitkomsten) in kaart worden gebracht

Dyslexie kan dus pas worden vastgesteld nadat de lees-spellinginstructie is gestart, niet daarvoor

Er kan/moet al wel in de kleuterklas worden gestart met rijk mondeling taalaanbod, oefenen met woordspelletjes, printbewustzijn en letterkennis (bijvoorbeeld Bouw!)

11

11

Goed lees-en spellingonderwijs + signaleren problemen

Niveau 1 Goed onderwijs voor alle leerlingen	Kwaliteit instructiegedrag en klassenmanagement Juist gebruik van effectieve methoden Gebruik van leerlingvolgsysteem (monitoring)
---	---

12

12

Goed lees-en spellingonderwijs + signaleren problemen

- Vereist kennis+vaardigheden
 - Algemene didactische kennis en vaardigheden (bv. instructie, feedback, differentiatie, observatie, monitoren, klassenmanagement)
 - Kennis over lezen/spellen
 - Kennis over de lees/spellingmethode
 - Structureel bieden van lees-spellingonderwijs
 - Op de hoede zijn voor hypes in dyslexieland (een wondermiddel bestaat niet)
- Bekend zijn met risicofactoren voor lees-spellingontwikkeling en/of dyslexie, zoals
 - Dyslexie in de familie (maar goed kijken wat 'in de familie' inhoudt)
 - Taalachterstand en/of een TOS
 - Zwak taal/leesmilieu van ouders ('H is for Harry')



13

Ondersteunen van leerlingen met dyslexie

- Onderwijs aanbieden op onderwijszorgniveau 3
 - Dus niet het leesonderwijs min of meer opgeven (echt meegemaakt)
- Daarnaast:
 - Afstemmen van (spelling)instructie met dyslexiebehandelaar (eenduidigheid van regels/termen)
 - In overleg met leerling en dyslexiebehandelaar inzetten van compenserende middelen, zoals tekst-naar-spraak
 - Inzetten op leesmotivatie
 - Sociaal-emotionele ondersteuning (leerkracht-leerlingrelatie, eventueel extra psychoeducatie)



14



Stellingen

Dyslexie is het gevolg van zwak onderwijs → **NEE**

Er zijn veel te veel mensen die een dyslexiediagnose hebben → **ZOU NIET HET GEVAL MOETEN ZIJN**

Na een dyslexiebehandeling kan een leerling met dyslexie het onderwijs zonder aanpassingen volgen → **LEES-SPELLINGPROBLEMEN BLIJVEN BESTAAN, DUS ONDERSTEUNING BLIJFT MEESTAL NODIG**

15

15

Probleem: het percentage meertalige kinderen dat wordt doorverwezen voor dyslexiediagnostiek is veel te laag



16

Lezen en meertaligheid

- Meertalige kinderen leren net zo goed lezen als hun ééntalige 'peers', zeker bij gelijke aanvang van het leesonderwijs (Geva et al., 2019)
- Ze laten dus niet automatisch een vertraging zien (Melby-Lervåg & Lervåg, 2014), ondanks de soms beperktere taalkennis in de schooldoeltaal



17

Dyslexie en meertaligheid:

- Studies met meertalige en ééntalige kinderen met en zonder dyslexie laten zien dat de kinderen met dyslexie van elkaar verschillen, maar de één-en meertalige kinderen onderling niet. (Vender & Melloni, 2021), Verpalen & van de Vijver, 2015)
- Meertaligheid is géén risicofactor voor zwakke woordleesvaardigheid
 - Zie de Handreiking [Signalering van dyslexie bij leerlingen met een migratieachtergrond](#) (NKD, Weiss & Tijms, 2020)
 - Mogelijk is er een wat grotere rol van meertaligheid in spelling (woordenschat)
- Op school dus niet lees-spellingproblemen toeschrijven aan meertaligheid en te lang wachten met doorverwijzen



18

Vraag: kan dyslexie pas op latere leeftijd ontstaan?

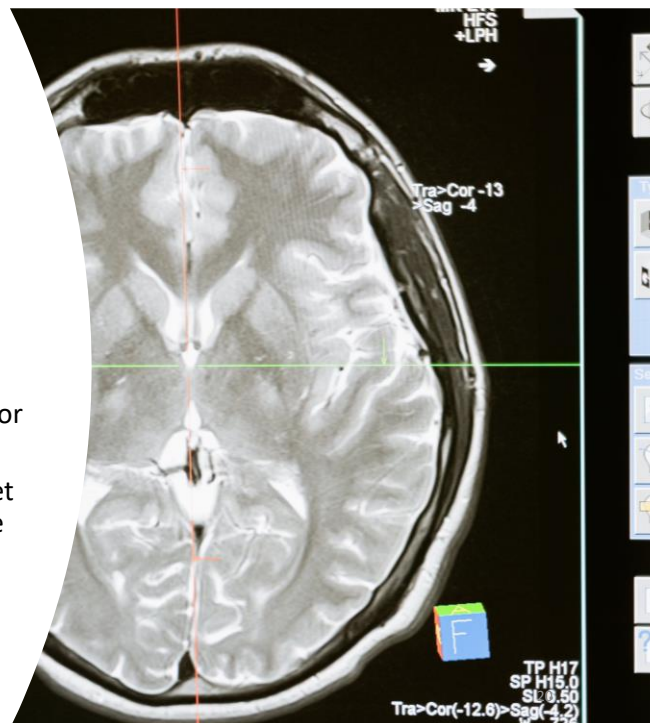
- Ja, dat kan
 - In eerdere studies was dit voor ongeveer 1/3 van de kinderen het geval
 - Onderzoek naar mogelijke eerdere compensatie van de lees-spellingproblemen
- Maar, er worden ook kinderen te laat doorverwezen!
 - Instructional of educational casualties
 - Italiaanse studie: 2/3 van cases (Barbiero et al., 2012)
 - Nederlandse studie: 45% van laat doorverwezen kinderen (de Bree et al., ingediend)
 - Belang van goed onderwijszorgcontinuum



19

Hoogbegaafdheid en dyslexie

- Hoogbegaafde kinderen hebben mogelijk relatief meer *last* van lees/spellingproblemen, vanwege de discrepantie tussen algemene intelligentie en het lezen en spellen
- Dit betekent niet dat er een ander ernstcriterium moet worden aangehouden voor deze kinderen!
- De hulpvraag moet gaan over de hinder die het kind ondervindt als gevolg van de discrepantie
- Zie de [Richtlijn Lees-en Spellingproblemen bij Hoogbegaafdheid](#) (Van Viersen et al., 2018)



20

Twijfel over dyslexieverklaringen

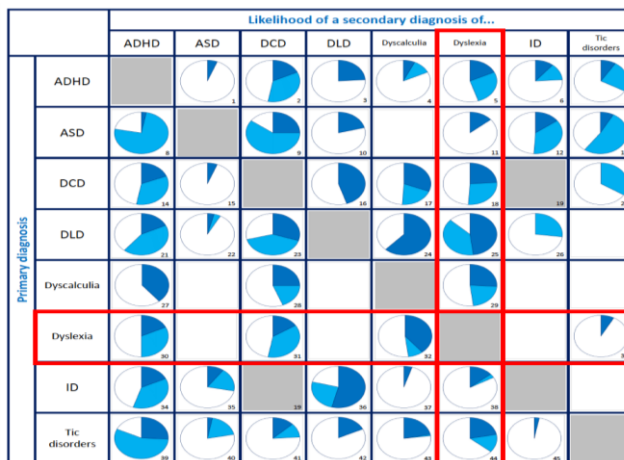
- Wantrouwen rondom dyslexieverklaringen
 - Hoeveelheid dyslexieverklaringen
 - Gemak waarmee een dyslexieverklaring wordt afgegeven - aflevering Rambam 2018 (Jet Bussemaker)
 - Maar: Dyslexie kan niet goed geveinsd worden (van den Boer et al., 2018)
 - Echter: Dyslexierapporten zijn niet altijd compleet in de rapportage van de ernst en hardnekkigheid van de lees/spellingproblemen (de Bree & Henneman, 2013, Scheltinga et al., 2019)
-
- Strengere eisen, bijvoorbeeld vanuit het NKD
 - Nieuwe richtlijnen en protocollen



21

21

Belangrijk: Dyslexie kan ook met een andere stoornis voorkomen (comorbiditeit)



Key: The dark blue segments show the lowest estimated proportion with a given secondary diagnosis; the dark blue and light blue segments combined show the highest estimated proportion with a given secondary diagnosis.

Kirby & Cleaton, 2019

22

22



23

23

Handige sites en documenten

- [Dyslexie Centraal](#)
- [Brede Vakinhoudelijke Richtlijn Dyslexie](#)
- [Protocol Dyslexiediagnostiek en Behandeling 3.0](#)
- SDN FAQs (onder constructie)
- Handreiking [Signalering van dyslexie bij leerlingen met een migratieachtergrond](#) (NKD, Weiss & Tijms, 2020)
- [Richtlijn Lees-en Spellingproblemen bij Hoogbegaafdheid](#) (Van Viersen et al., 2018)



24

24