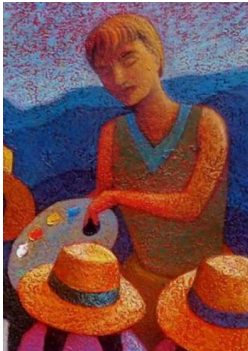


Leerstof kiezen en vertalen

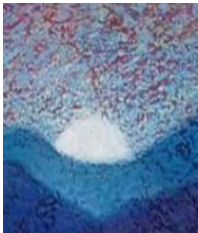
De opdracht



Inleiding

In de tweede kernpraktijk bouwen we voort op de onderwijsmodellen uit het eerste semester. Tegelijkertijd richten we de aandacht nadrukkelijker op de inhoud van de les: de leerstof. Je leert naar onder-

wijs te kijken vanuit een vakinhoudelijke en pedagogische bril. Vragen die daarbij horen zijn: welke leerinhouden staan centraal in deze les en waarom, welke keuzes maak je in die leerinhouden en hoe maak je de leerinhouden toegankelijk voor de leerlingen?



Doelen van de kernpraktijk

Aan het einde van het semester:

- heb je doelbewust geoefend met vaardigheden en technieken van

de verschillende onderwijsmodellen uit het eerste semester vanuit eigen leerdoelen en passend bij de situatie in de basisschool;

- kun je voor verschillende vak- en vormingsgebieden van de basisschool onderwijs ontwerpen, uitvoeren en evalueren waarbij je aansluit bij leef- en belevingswerelden en onderwijs waarbij je leerlingen inleidt in nieuwe en onbekende werelden;
- kun je onder begeleiding van de schoolopleider/mentor de onderwijsontwerpen zodanig aanpassen, dat ze aansluiten bij de mogelijkheden van de kinderen, van jezelf en de context van de opleidingsschool (zie de vier scenario's in Figuur 1);
- kun je de leeropbrengsten van je gegeven onderwijs verzamelen, analyseren en op basis daarvan je onderwijs bijstellen;
- kun je van de gegeven lessen aangeven wat er goed en minder goed ging en wat vervolgstappen zijn in je ontwikkeling;
- heb je ervaring opgedaan met de verschillende perspectieven bij het kiezen en vertalen van leerstof en kun je een eerste beargumenteerde positie bij deze perspectieven innemen.



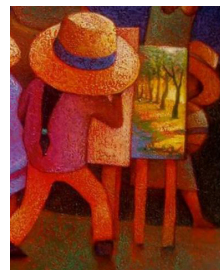
De opdracht

Het semester bestaat uit 17 onderwijsweken en is verdeeld over periode 3 (10 weken) en periode 4 (7 weken). De opdracht

die bij deze kernpraktijk hoort is verdeeld over twee periodes:

- In periode 3 ontwerp je voor deze kernpraktijk drie onderwijsactiviteiten met behulp van directe instructiemodel. Je voert deze lessen uit in de stage en je evalueert deze lessen.
- In periode 4 ontwerp je voor deze kernpraktijk drie onderwijsactiviteiten met behulp van het leerlinggerichte onderwijsmodel. Je voert deze lessen uit in je stage en je evalueert deze lessen.
- Bij drie van de zes ontwerpen staat *aansluiten* centraal en bij de andere drie ontwerpen *inleiden*. Je maakt ieder ontwerp een verantwoorde keuze voor het directe instructiemodel of het leerlinggerichte model.
- Je schrijft een reflectie over het werken aan de kernpraktijken, je leerervaringen en een eerste positie met betrekking tot het spanningsveld: *aansluiten en inleiden*.

Met betrekking tot de leerinhouden van de onderwijsactiviteiten maak je in samenspraak met je begeleiders een keuze uit verschillende vak- en vormingsgebieden die op de basisschool worden gegeven.



Activiteiten

Bij het werken aan de kernpraktijk voer je gedurende het semester verschillende activiteiten uit op de pabo en in de stage. Iedere week heb je in de stage een dagdeel de tijd om aan

de kernpraktijk te werken in en buiten de groep. Daarnaast is er op de pabo (bijna) iedere week een bijeenkomst waar het werken aan de kernpraktijk op het programma staat samen met PPO (*Persoonlijke en Professionele Ontwikkeling*).

Periode 3 – Activiteiten:

1. Onderzoek

Je doet (een klein) onderzoek naar de leef- en belevingswerelden van de leerlingen van jouw groep door middel van een kennismakingsactiviteit/ opdracht.

2. Onderwijs ontwerpen, uitvoeren en evalueren

Ontwerpen: Je ontwerpt minimaal drie onderwijsactiviteiten met behulp van direct instructiemodel waarbij *aansluiten of inleiden* centraal staat. De ontwerpen passen bij de eigen beginsituatie en de situatie in de basisschool (zie Figuur 1).

Uitvoeren: Je voert de drie ontworpen onderwijsactiviteiten uit in de stage en laat deze van feedback voorzien door de mentor of opleider.

Evalueren: Je kijkt het werk na van de leerlingen bij de gegeven onderwijsactiviteiten en stelt vast in hoeverre het doel van je les is bereikt.

Reflecteren: Je reflecteert op de uitvoering van de lessen met je begeleiders en medestudenten. Je maakt gebruik van het gespreksmodel.

3. Doelbewust oefenen

Doelbewust oefenen: Je filmt de vaardigheid of techniek die je doelbewust hebt geoefend bij een van de lessen van onderdeel 2.

Feedback en reflectie: Je ontvangt feedback van je mentor, opleider of medestudent en reflecteert over je ontwikkeling.

Periode 4 – Activiteiten:

1. Onderzoek

Je doet (een klein) onderzoek naar leerinhouden die wat verder van de leerlingen van jouw stageklas afstaan d.m.v. gesprekken met leerlingen, de mentor op de stageschool en vakdocenten op de pabo.

2. Onderwijs ontwerpen, uitvoeren en evalueren

Ontwerpen: Je ontwerpt minimaal drie onderwijsactiviteiten met behulp van het leerlinggerichte onderwijsmodel waarbij

aansluiten of inleiden centraal staat. De ontwerpen passen bij de eigen beginsituatie en de situatie in de basisschool (zie Figuur 1).

Uitvoeren: Je voert de drie ontworpen onderwijsactiviteiten uit in de stage en laat deze van feedback voorzien door de mentor of opleider.

Evalueren: Je kijkt het werk na van de leerlingen bij de gegeven onderwijsactiviteiten en stelt vast in hoeverre het doel van je les is bereikt.

Reflecteren: Je reflecteert op de uitvoering van de lessen met je begeleiders en medestudenten. Je maakt gebruik van het gespreksmodel.

3. Doelbewust oefenen

Doelbewust oefenen: Je filmt de vaardigheid of techniek die je doelbewust hebt geoefend bij een van de lessen van onderdeel 2.

Feedback en reflectie: Je ontvangt feedback van je mentor, opleider of medestudent en reflecteert over je ontwikkeling.



Evaluatie

Kernpraktijk evaluatie

Aan het einde van periode 3 (formatief) en aan het einde van periode 4 (summatief) ga

je in gesprek met je mentor en/of opleider over het werken aan de kernpraktijk. Je maakt in dat gesprek zichtbaar aan welke doelen je hebt gewerkt, welke activiteiten je hebt uitgevoerd en wat je leerervaringen zijn. In dit evaluatiegesprek formuleer je met elkaar ontwikkelpunten en nieuwe doelen.

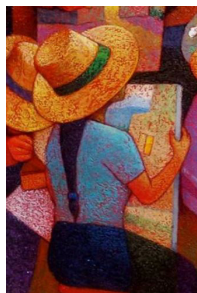
Portfolio

Aan het einde van het semester maak je door middel van je portfolio zichtbaar wat je geleerd hebt bij het werken aan de kernpraktijk. Bijvoorbeeld door je meest geslaagde of leerzame les vanuit (meer)

Scenario 1	Scenario 2	Scenario 3	Scenario 4
Je voert de kernpraktijk uit met een kleine groep leerlingen in of buiten de groep waarbij de leerstof en/of de organisatie van de les relatief eenvoudig is.	Je voert de kernpraktijk uit met een kleine groep leerlingen in of buiten de groep waarbij de leerstof en/of de organisatie van de les relatief complex is.	Je voert de kernpraktijk uit met de gehele klas waarbij de leerstof en/of de organisatie van de les relatief eenvoudig is.	Je voert de kernpraktijk uit met de gehele klas waarbij de leerstof en/of de organisatie relatief complex is.

Figuur 1: Vier scenario's voor het werken aan de kernpraktijk

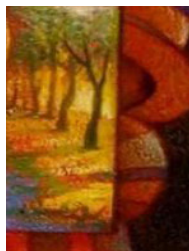
leerkrachtgestuurd en (meer) leerling-gericht onderwijs toe te voegen waarbij aansluiten of inleiden centraal staat. Aan het einde van het semester schrijf je een reflectie over het werken aan de kernpraktijk, je leerervaringen en een eerste positie met betrekking tot het spanningsveld *aansluiten en inleiden*.



Vier scenario's

Het werken aan de kernpraktijken vindt voor een groot deel plaats in de opleidingscholen. Die scholen kunnen verschillen in visie, manieren van werken, populatie van de leerlingen, enzovoort. Om tegemoet te komen aan die verschillende contexten in de opleidingscholen en aan leervragen en uitdagingen voor jou als aankomende leerkracht is het werken aan de kernpraktijk beschreven in vier verschillende scenario's (Figuur 1). In samenspraak met je mentor, schoolopleider, instituutopleider of KP- en PPO-studiecoach maak je een verantwoorde keuze voor een van deze scenario's die recht doet aan je persoonlijke en professionele ontwikkeling en de mogelijkheden van de school en de groep. Bij die keuze kunnen de volgende zaken gewogen worden:

- Je ontwikkeling bij het werken aan de eerste kernpraktijk en bij het werkplekleren in het algemeen.
- De context van de school: de visie van de school op onderwijs, de expertise en ervaringen met de onderwijsmodellen, de kennis en ervaringen van begeleiders.
- De context van de groep: pedagogisch klimaat, werksfeer, het gedrag van leerlingen, bekendheid met het onderwijsmodel.
- De persoonlijke en professionele ontwikkeling van de student: eerder opgedane kennis en ervaringen, ontwikkelingsfase van de student, vaardigheden, leervragen, verdieping.
- De complexiteit van de leerstof: niveau, hoeveelheid, abstractie.



Organisatie

Gedurende het semester ben je twee dagen in de week op de stageschool. Van die twee dagen is een dagdeel gereserveerd om in en buiten de groep aan de kernprak-

tijk en PPO te werken door:

- de verschillende activiteiten uit te voeren;
- de lessen voor de kernpraktijk te ontwerpen, uit te voeren en te evalueren;
- met medestudenten en begeleiders te reflecteren over de kernpraktijk.

Op de pabo vindt de begeleiding van het werken aan de kernpraktijk plaats bij KP en PPO. Bij KP en PPO maak je onderdeel uit van een kleine groep studenten met een vaste studiecoach. Bijna iedere week staat KP en PPO op het rooster en in deze bijeenkomsten komen onder meer de volgende zaken aan bod:

- De planning van de verschillende activiteiten.
- Het ontwerpen van onderwijs waarbij *aansluiten of inleiden* centraal staat.
- Het doelbewust oefenen van vaardigheden en technieken die belangrijk zijn voor een goede uitvoering van de onderwijsontwerpen.
- Het presenteren van uitgewerkte activiteiten aan je medestudenten.
- Het geven en ontvangen van feedback.
- Het reflecteren over het werken aan de kernpraktijk.

Daarnaast wordt op de pabo het werken aan de kernpraktijk ondersteund door:

- Werkcolleges waarbij activiteiten van de kernpraktijk nader worden toegelicht en verdiept.
- Voorbeeldlessen vanuit de verschillende vak- en vormingsgebieden op de pabo.

Bronnen



Belangrijke informatie die je nodig hebt om te werken aan deze kernpraktijk kun je vinden in de volgende artikelen:

- *Kernpraktijk 2 Leerstof kiezen en vertalen: Inleiding en opdracht.*
- *Directe instructie. Lesmodel: toelichting en instructie.*
- *Leerlinggericht onderwijs. Lesmodel: toelichting en instructie.*

Je kunt deze artikelen raadplegen in de leeromgeving van Brightspace die bij deze kernpraktijk hoort. In die digitale leeromgeving vind je ook verschillende materialen als onderwijsmodellen, kijkwijzers en uitlegfilmpjes die je nodig hebt voor het succesvol werken aan deze kernpraktijk.